

ALLEGATO N. \_\_\_\_\_

**Comune di Cusano Milanino  
Provincia di Milano  
Settore Ecologia**

**OGGETTO: MANUTENZIONE DEL VERDE PUBBLICO -  
ANNI 2015-2016**

**DVRI**

**(DOCUMENTO VALUTAZIONE RISCHI DA  
INTERFERENZE)**

redatto da Dr. Forestale Roberta Lutman



Cusano Milanino, FEBBRAIO 2015

**COMMITTENTE**

Nome cognome

**COMUNE DI CUSANO MILANINO**

Comune

**SETTORE TUTELA AMBIENTALE**

Indirizzo

Cusano Milanino

Responsabile Unico Procedimento

P.zza martiri di Tienanmen n.1

Indirizzo

Dr. Marco Iachelini

Telefono

P.zza martiri di Tienanmen n.1

Cod. fiscale

02/61903258

83005680158

**PROGETTISTA** (DPR 207/2010 art. 279)

Dr.ssa Maria Grazia Colombo

**DIRETTORE DI ESECUZIONE CONTRATTO**  
(DPR 207/2010 art. 300)

Dr.ssa Maria Grazia Colombo

**DATORE DI LAVORO** (D.Lgs. 81/08 art. 26):

Arch. Giampaolo Porta

**AZIENDA ASL COMPETENTE :**ASL Milano -Via Oslavia 1, 20099- Sesto San  
Giovanni (MI)\_Dr.ssa A. Elena  
tel .02/85784770**IMPRESA APPALTATRICE** (D.Lgs n. 81/08)**Impresa** .....

Via .....- tel. ....

- Ragione Sociale, Sede Legale, P.IVA e Codice Fiscale
- Iscrizione C.C.I.A.A.
- Posizione INPS
- Posizione INAIL
- Nominativo Datore di Lavoro
- Nominativo Responsabile Servizio di Prevenzione e Protezione
- Nominativo Medico Competente
- Nominativo Rappresentante/i dei Lavoratori /  
dichiarazione di adesione all'Organismo Territoriale Specifico

**DATI CANTIERE**

comune

Cusano Milanino

via

su aree diverse territorio comunale

durata presunta dei lavori giorni

730

entità presunta uomini/giorni

895

data presunta inizio lavori

Maggio 2015

data presunta fine lavori

Maggio 2017

## NUMERI UTILI

|   |                       |
|---|-----------------------|
| <b>VIGILI DEL FUOCO</b>   | <b>115</b>            |
| <b>POLIZIA</b>  | <b>113</b>            |
| <b>POLIZIA LOCALE</b>   | <b>02.26.608.081</b>  |
| <b>CARABINIERI</b>  | <b>112</b>            |
| <b>ASL COMPETENTE</b><br><b>ASL Milano 3 - Via Oslavia 1, Sesto San Giovanni</b>          | <b>02.85.78.47.70</b> |
| <b>NUMERO DI EMERGENZA SANITARIA</b>  | <b>118</b>            |
| <b>CENTRO OSPEDALIERO BASSINI</b> <b>Via Gorky, 50</b>                                    | <b>02.618.311</b>     |
| <b>CENTRO OFTALMICO</b> <b>c.o. Fatebenefratelli</b>                                      | <b>02.63.63.22.39</b> |
| <b>PRONTO SOCCORSO ORTOPEDICO</b><br><b>TRAUMATOLOGICO G. PINI</b> <b>V.le Monza, 223</b> | <b>02.27.00.70.03</b> |
| <b>CENTRO ANTIVELENI</b> <b>Ospedale Niguarda</b>   | <b>02.66.10.10.29</b> |
| <b>CENTRO USTIONI</b> <b>Ospedale Niguarda</b>  | <b>02.64.44.23.81</b> |

## PREMESSA

Il presente documento di valutazione è stato predisposto preventivamente alla fase di appalto, in ottemperanza a quanto disposto dall'art. 26 comma 3 del D.Lgs. 81/2008.

In particolare, esso costituisce lo strumento del Datore di Lavoro del comune dove verranno svolte le attività contrattuali dell'appalto finalizzato a promuovere la cooperazione ed il coordinamento per:

- l'individuazione e l'attuazione delle misure di protezione e prevenzione dai rischi sul lavoro incidenti sull'attività lavorativa oggetto dell'appalto;
- coordinare gli interventi di protezione e prevenzione dai rischi cui sono esposti i lavoratori;
- l'informazione reciproca in merito a tali misure al fine di eliminare o, ove non possibile, ridurre al minimo i rischi dovuti alle interferenze nelle lavorazioni oggetto dell'appalto.

L'impresa appaltatrice ha l'obbligo di visionare la documentazione al fine di:

- prendere coscienza dei rischi specifici presenti nelle strutture e nelle attività lavorative svolte nelle aree oggetto di appalto;
- conoscere le misure di prevenzione individuate per il personale del committente che opera presso le strutture e/o aree esterne oggetto di appalto
- richiedere all'appaltante eventuali integrazioni alle misure previste nel presente DVRI

Il committente provvederà alla immediata comunicazione all'impresa appaltatrice di rischi non previsti nel presente DVRI e che si manifestino in situazioni particolari e transitorie, e non previste a priori

**COME PRECISATO DALL'ART.26 DEL D.LGS. 81/08 DAL COORDINAMENTO DELLE MISURE DI PREVENZIONE SONO ESCLUSI I RISCHI SPECIFICI PROPRI DELL'ATTIVITA' DELL'APPALTATORE O DEI SINGOLI LAVORATORI AUTONOMI.**

## DESCRIZIONE DEL SERVIZIO

Le prestazioni comprese nel presente appalto sono relative ai noli, trasporti, provviste di materiali ed esecuzione di tutte le prestazioni occorrenti per **Servizi di manutenzione del verde pubblico - anni 2015-2016**, come meglio specificato nel Capitolato d'Appalto

## INFORMAZIONI GENERALI SUL CANTIERE

### AMBITO TERRITORIALE

Date le caratteristiche delle lavorazioni previste in appalto non esiste un "cantiere" unico inteso nell'accezione comune del termine, bensì una serie di siti di cantiere distribuiti su tutto il territorio comunale.

#### Aree di cantiere

Parte delle aree coinvolte nei lavori sono le pubbliche vie e/o aree comunque fruibili al pubblico (verde stradale, aiuole, giardini e parchi non recintati); altri cantieri sono localizzati entro confini delimitati da recinzioni fisse (giardini recintati, verde pertinenziale di scuole ed edifici di servizio)

## PRESCRIZIONI GENERALI

Nell'ambito dello svolgimento di attività in regime di appalto o subappalto, il personale occupato dalla impresa appaltatrice o subappaltatrice deve essere munito di apposita tessera di riconoscimento corredata di:

- fotografia;
- nominativo del lavoratore;
- nominativo del datore di lavoro;
- data di assunzione del lavoratore.

I lavoratori sono tenuti ad esporre detta tessera di riconoscimento. Tale obbligo grava anche in capo ai lavoratori autonomi che esercitano direttamente la propria attività nel medesimo luogo di lavoro, i quali sono tenuti a provvedervi per proprio conto (in adempimento dell'Art. 21, comma 1 lettera c del D.Lgs. 81/2008).

Inoltre sulle aree di cantiere:

- è vietato fumare.
- è vietato portare sul luogo di lavoro e utilizzare attrezzature e sostanze non espressamente autorizzate dal Rappresentante del Comune presso la sede ove si svolge il lavoro. Le attrezzature comunque devono essere conformi alle norme in vigore e le sostanze devono essere accompagnate dalle relative schede di sicurezza aggiornate.
- è vietato accedere ai locali tecnici se non espressamente autorizzati.
- è vietato ingombrare passaggi, corridoi e uscite con materiali di qualsiasi natura;
- è vietato permanere in luoghi diversi da quelli in cui si deve svolgere il proprio lavoro;
- è necessario coordinare la propria attività con il responsabile della sicurezza di ciascun ambito segregato (scuole, edifici di servizio)

## RISCHI SPECIFICI ESISTENTI NELL'AMBIENTE E INTERFERENZE

In base a quanto citato dall'art. 26 comma 1 del D.lgs 81/08, il committente fornisce all'impresa appaltatrice dettagliate informazioni sui rischi specifici esistenti nell'ambiente in cui sono destinati ad operare e sulle misure di prevenzione e di emergenza adottate in relazione alla propria attività.

Si parla di **INTERFERENZA** nella circostanza in cui si può verificare un **contatto rischioso** tra il personale del committente e/o l'utenza e quello dell'appaltatore.

A seguire uno specchio riassuntivo inerenti le attività previste, i possibili rischi di interferenza e le misure di sicurezza da adottare.

| Attività/Lavorazioni   | Possibili rischi da interferenze  | Misure di sicurezza   |
|--|---|---|
| Taglio completo del tappeto erboso, raccolta foglie, potatura siepi, potatura/abbattimento alberi presso aree verdi di pertinenza di sedi scolastiche ed edifici di servizio | <ul style="list-style-type: none"> <li>- proiezione di schegge o di sassi durante il taglio erba</li> <li>- produzione di polveri</li> <li>- rumore</li> <li>- rischio investimento per transito mezzi di lavoro</li> <li>- presenza personale di servizio e utenza (studenti, pubblico)</li> <li>- presenza di altre imprese per la manutenzione</li> <li>- occupazione percorsi di evacuazione</li> </ul> | <ul style="list-style-type: none"> <li>- preventivi accordi con il responsabile della sicurezza di ciascuna area relativamente ai preferibili giorni ed orari di intervento, e per evitare compresenza di imprese</li> <li>- acquisizione di informazioni inerenti specifico Piano di emergenza e di evacuazione</li> <li>- individuazione di uno spazio interno all'area (o nelle immediate vicinanze) per parcheggio, carico/scarico mezzi e attrezzature</li> <li>- segnalazione dell'area di intervento con adeguata cartellonistica</li> <li>- attività di moviere che impedisca l'accesso all'area a non addetti ai lavori</li> <li>- rimozione completa di tutti i mezzi ed i materiali a fine giornata</li> </ul> |
| Taglio completo del tappeto erboso potatura siepi in spazi pubblici aperti e aiuole spartitraffico   | <ul style="list-style-type: none"> <li>- proiezione di schegge o di sassi durante il taglio erba</li> <li>- produzione di polveri</li> <li>- rumore</li> <li>- rischio investimenti per transito mezzi di lavoro</li> <li>- presenza utenza</li> <li>- presenza di altre imprese per la manutenzione</li> </ul>   | <ul style="list-style-type: none"> <li>- individuazione degli orari di intervento escludendo preferibilmente quelli di apertura/chiusura scuole</li> <li>- preventivi accordi con il committente per evitare compresenza di imprese</li> <li>- individuazione di uno spazio interno all'area (o nelle immediate vicinanze) per parcheggio, carico/scarico mezzi e attrezzature</li> <li>- segnalazione dell'area di intervento con adeguata cartellonistica</li> <li>- attività di moviere che impedisca l'accesso all'area a non addetti ai lavori</li> <li>- utilizzo abbigliamento ad alta visibilità</li> </ul>   |
| Taglio erba lungo banchine stradali e sedi tramviarie  | <ul style="list-style-type: none"> <li>- rischio investimento per presenza/transito di mezzi necessari alle lavorazioni</li> <li>- proiezione di schegge o di sassi durante il taglio erba</li> <li>- produzione di polveri</li> <li>- rumore</li> <li>- presenza di altre imprese di manutenzione</li> </ul>   | <ul style="list-style-type: none"> <li>- coordinamento preventivo con la committenza per evitare compresenze di imprese</li> <li>- presa di contatto con gestore linee tramviarie attive</li> <li>- delimitazione area di intervento con apposita cartellonistica e transennatura</li> <li>- attività di moviere per controllo traffico</li> <li>- utilizzo abbigliamento ad alta visibilità</li> </ul>   |
| Potatura/abbattimento alberi su pubblica via   | <ul style="list-style-type: none"> <li>- rischio investimenti per transito mezzi di lavoro</li> <li>- rischio caduta ramaglie dall'alto</li> <li>- proiezione di schegge durante operazioni di cippatura materiale</li> <li>- presenza utenza</li> <li>- presenza di altre imprese per la manutenzione</li> </ul>   | <ul style="list-style-type: none"> <li>- coordinamento preventivo con la committenza per evitare compresenze di imprese</li> <li>- delimitazione area di intervento con apposita cartellonistica e transennatura</li> <li>- l'ingresso ad abitazioni, servizi ed a sedi di attività e/o locali commerciali sarà sempre garantito realizzando camminamenti opportunamente segnalati e protetti. Dovrà comunque essere sempre garantito l'eventuale passaggio dei mezzi di soccorso/pronto intervento.</li> <li>- rimozione completa di tutti i mezzi ed i materiali a fine giornata</li> <li>- attività di moviere per controllo traffico</li> <li>- utilizzo abbigliamento ad alta visibilità</li> </ul>                  |

| Attività/Lavorazioni  | Possibili rischi da interferenze  | Misure di sicurezza  |
|---|---|--|
| Interventi fitoiatrici su alberature in ambiti aperti e/o segregati | <ul style="list-style-type: none"> <li>- produzione di aerosol dannosi alla salute</li> <li>- rumore</li> <li>- rischio investimento per transito mezzi di lavoro</li> <li>- presenza personale di servizio e utenza</li> <li>- presenza di altre imprese per la manutenzione</li> <li>- occupazione percorsi di evacuazione</li> </ul> | <ul style="list-style-type: none"> <li>- preventivi accordi con il D.E. e/o con il responsabile della sicurezza di ciascuna area segregata relativamente ai preferibili giorni ed orari di intervento, e per evitare compresenza di imprese</li> <li>- non operare in giornate ventose</li> <li>- operare in orari notturni e previo avviso alla popolazione emesso 48h prima dell'intervento comprendente anche norme comportamentali di sicurezza (es: chiusura finestre...)</li> <li>- individuazione di uno spazio interno all'area (o nelle immediate vicinanze) per parcheggio, carico/scarico mezzi e attrezzature</li> <li>- segnalazione dell'area di intervento con adeguata cartellonistica</li> <li>- attività di moviere che impedisca l'accesso all'area a non addetti ai lavori</li> <li>- utilizzo abbigliamento ad alta visibilità</li> <li>- utilizzare presidi sanitari a bassa tossicità (prodotti di III<sup>^</sup> e IV<sup>^</sup> classe) in accordo con D.E. e ASL competente</li> <li>- rimozione completa di tutti i mezzi ed i materiali a fine giornata</li> </ul> |
| Interventi di manutenzione impianti irrigui su aree verdi/scuole    | <ul style="list-style-type: none"> <li>- contatto con macchine operatrici</li> <li>- investimento causato dei mezzi in transito in prossimità del cantiere</li> </ul>   | <ul style="list-style-type: none"> <li>- preventivi accordi con il D.E. e/o con il responsabile della sicurezza di ciascuna area segregata relativamente ai preferibili giorni ed orari di intervento, e per evitare compresenza di imprese</li> <li>- individuazione di uno spazio interno all'area (o nelle immediate vicinanze) per parcheggio, carico/scarico mezzi e attrezzature</li> <li>- segnalazione dell'area di intervento con adeguata cartellonistica</li> <li>- attività di moviere che impedisca l'accesso all'area a non addetti ai lavori</li> <li>- rimozione completa di tutti i mezzi ed i materiali a fine giornata</li> </ul>   |
| Interventi di manutenzione/sostituzione giochi su aree verdi/scuole | <ul style="list-style-type: none"> <li>- rumore</li> <li>- contatto con macchine operatrici</li> <li>- investimento causato dei mezzi in transito in prossimità del cantiere</li> <li>- caduta di materiali e/o attrezzi dall'alto</li> </ul>   | <ul style="list-style-type: none"> <li>- preventivi accordi con il D.E. e/o con il responsabile della sicurezza di ciascuna area segregata relativamente ai preferibili giorni ed orari di intervento, e per evitare compresenza di imprese</li> <li>- individuazione di uno spazio interno all'area (o nelle immediate vicinanze) per parcheggio, carico/scarico mezzi e attrezzature</li> <li>- segnalazione dell'area di intervento con adeguata cartellonistica</li> <li>- attività di moviere che impedisca l'accesso all'area a non addetti ai lavori</li> <li>- rimozione completa di tutti i mezzi ed i materiali a fine giornata</li> </ul>   |

| <b>Attività/Lavorazioni</b>                           | <b>Possibili rischi da interferenze</b>  | <b>Misure di sicurezza</b>   |
|---|--|--|
| Interventi di rifacimento<br>pavimentazione antishock | <ul style="list-style-type: none"> <li>- incendio di materiali</li> <li>- contatto con macchine operatrici</li> <li>- rumore</li> <li>- polveri (esposizione, inalazione, etc....)</li> <li>- inalazione di inquinanti dovuti alla decomposizione causata dal calore</li> <li>- investimento causato dai mezzi in transito in prossimità del cantiere</li> </ul> | <ul style="list-style-type: none"> <li>- preventivi accordi con il D.E. e/o con il responsabile della sicurezza di ciascuna area segregata relativamente ai preferibili giorni ed orari di intervento, e per evitare compresenza di imprese</li> <li>- individuazione di uno spazio interno all'area (o nelle immediate vicinanze) per parcheggio, carico/scarico mezzi e attrezzature</li> <li>- segnalazione dell'area di intervento con adeguata cartellonistica</li> <li>- attività di moviere che impedisca l'accesso all'area a non addetti ai lavori</li> <li>- rimozione completa di tutti i mezzi ed i materiali a fine giornata</li> </ul> |
|   |  |  |



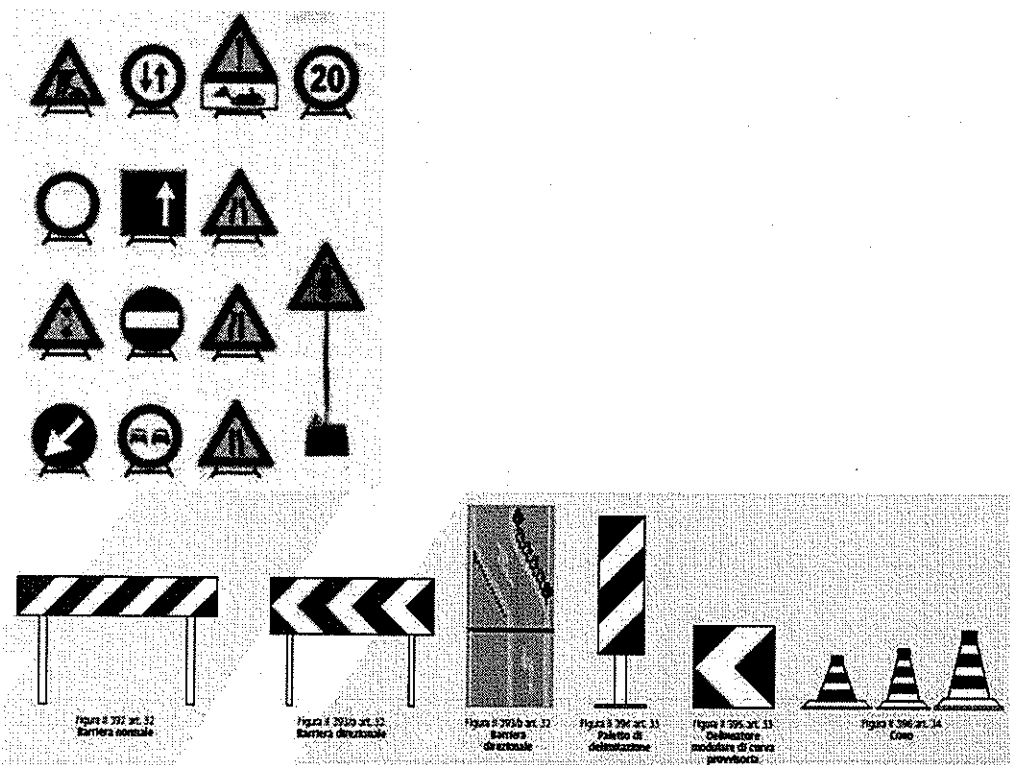
## Principali Regole per la segnalazione e organizzazione dei cantieri su strada:

- i segnali di pericolo o di indicazione da utilizzare per il segnalamento temporaneo hanno colore di fondo giallo;
- i supporti e sostegni o basi mobili di tipo trasportabile e ripiegabile, utilizzati per il segnalamento temporaneo, devono assicurare la stabilità del segnale in qualsiasi condizione della strada ed atmosferica (es. forte vento). Per gli eventuali zavorramenti dei sostegni è vietato l'uso di materiali rigidi che potrebbero costituire intralcio per la circolazione. E' consigliabile qualora non si possa fissarli diversamente, utilizzare dei sacchetti di sabbia di colore rosso o giallo;
- i segnali devono essere scelti ed installati in maniera appropriata alle situazioni di fatto ed alle circostanze specifiche;
- nei sistemi di segnalamento temporaneo ogni segnale deve essere coerente con la situazione in cui viene posto e, ad uguale situazione, devono corrispondere stessi segnali e stessi criteri di posa;
- non devono essere posti in opera segnali temporanei e segnali permanenti in contrasto tra loro, pertanto, i segnali permanenti devono essere rimossi o oscurati se in contrasto con quelli temporanei. Ultimati i lavori la segnaletica temporanea verticale e orizzontale deve essere immediatamente rimossa/cancellata e, se del caso, vanno ripristinati i segnali permanenti;
- i segnali devono essere possibilmente collocati sulla banchina o comunque sul lato destro della corsia di marcia;
- il posizionamento dei segnali non deve impedire o intralciare la circolazione pedonale e non deve assolutamente nascondere segnali permanenti che rimangono in vigore.

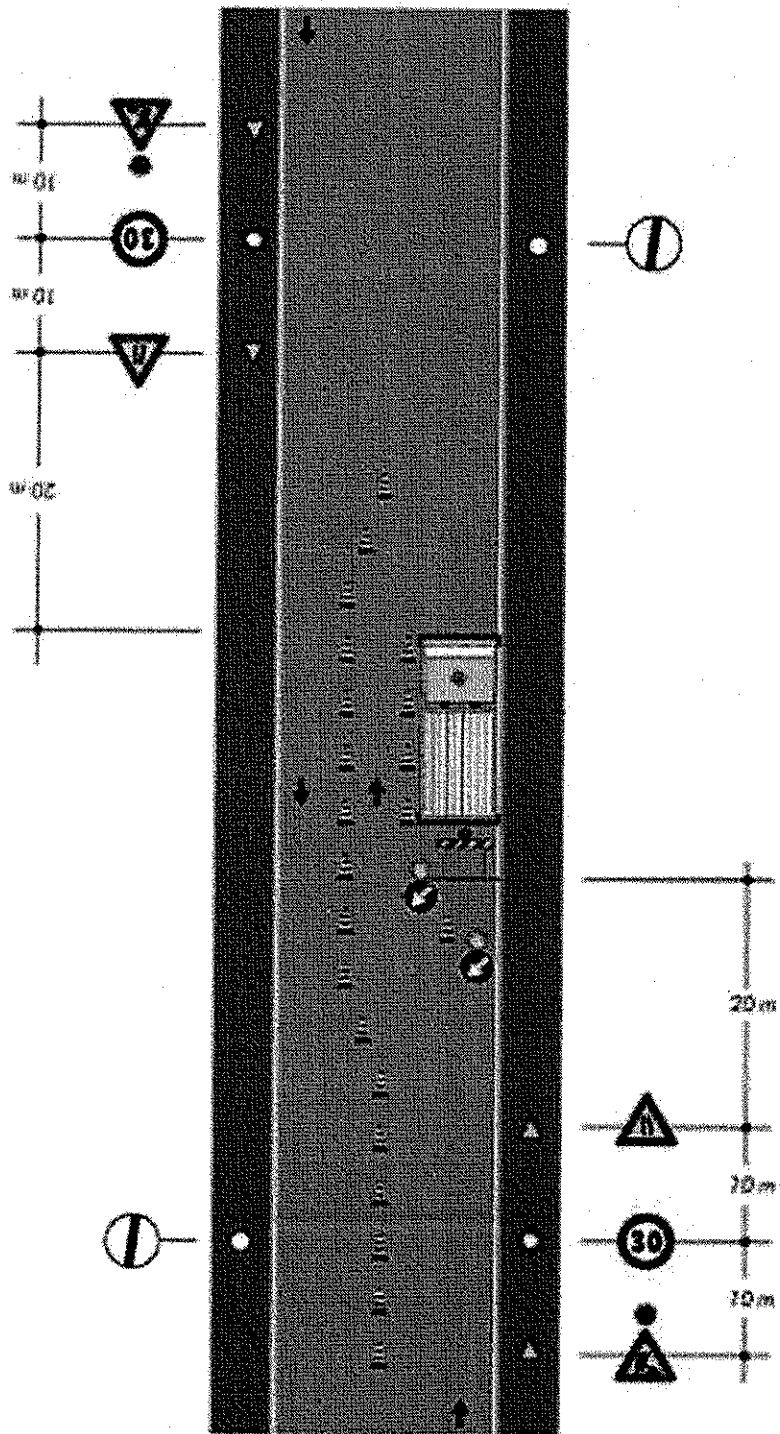
La segnaletica verticale deve avere particolari caratteristiche di rifrangenza tale da renderla sempre visibile sia di giorno che di notte.

I segnali di pericolo devono essere installati in corrispondenza o il più vicino possibile al punto in cui inizia la prescrizione e, ove necessari, muniti di pannello integrativo indicante l'effettiva distanza dal pericolo possono essere riproposti in anticipo con funzione di preavviso.

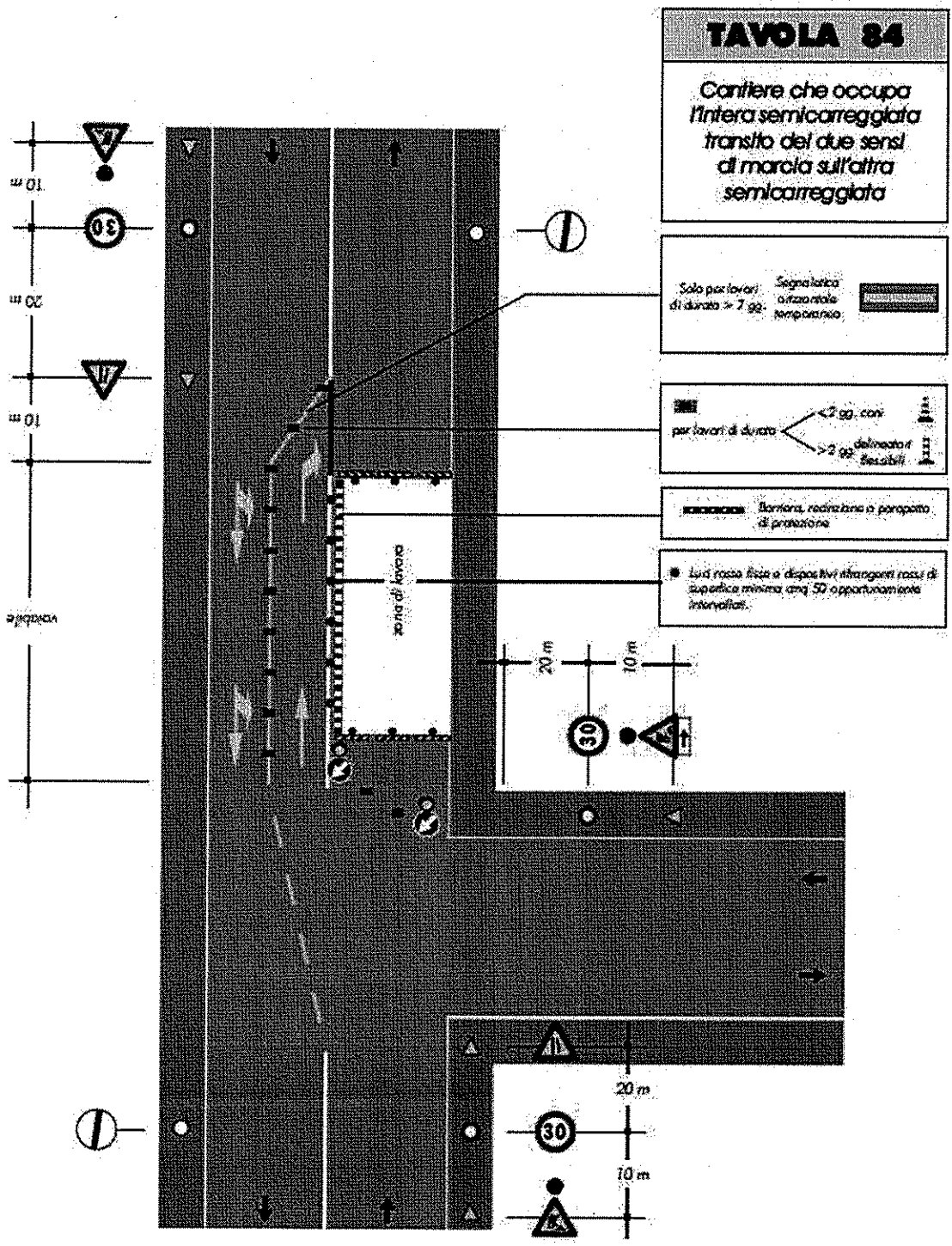
Adeguate segnaletica dovrà essere esposta anche sui mezzi



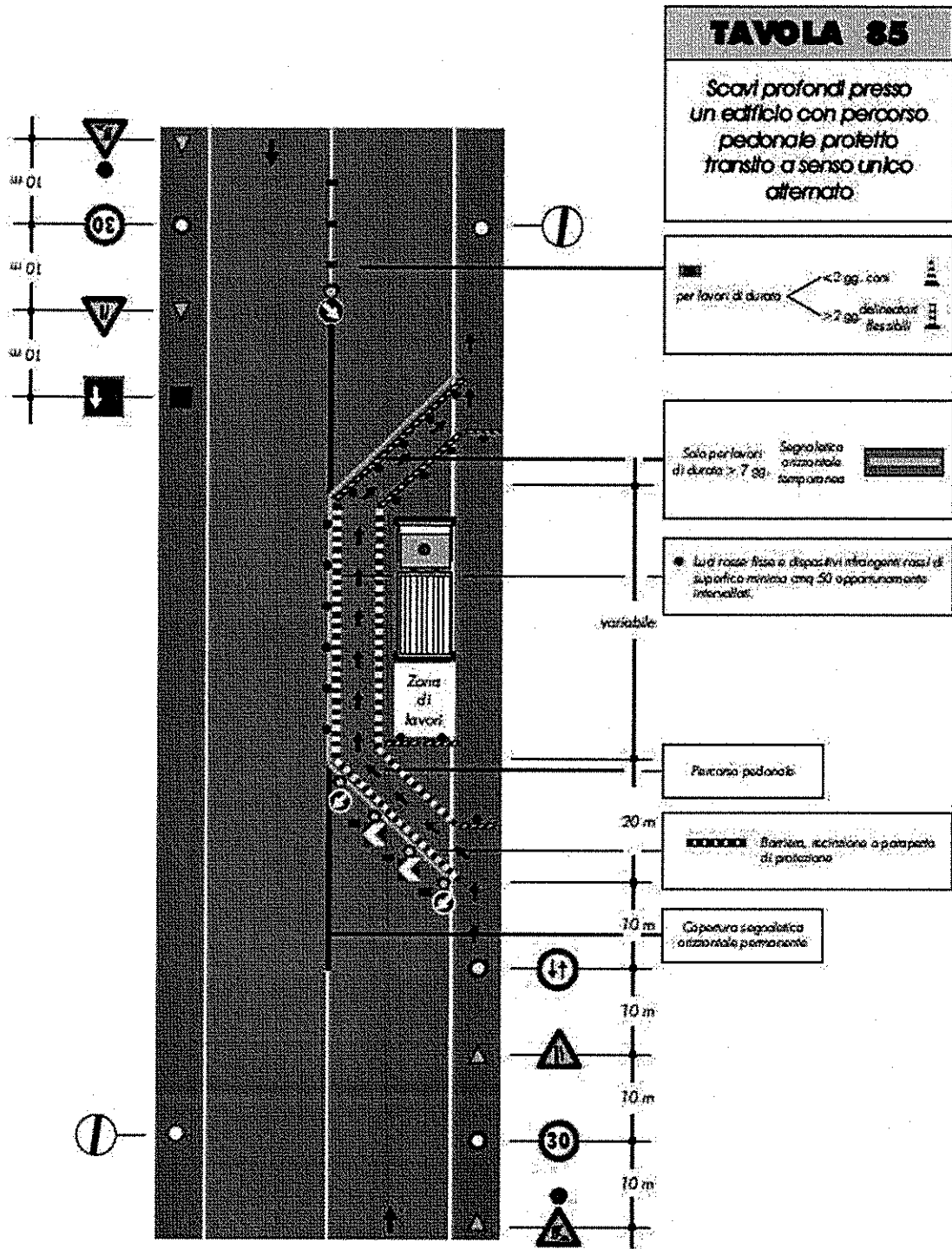
Esemplificazione di segnaletica per cantiere mobile/stradale



*Esempio di organizzazione cantiere stradale di breve durata\_01*



*Esempio di organizzazione cantiere stradale di breve durata\_02*

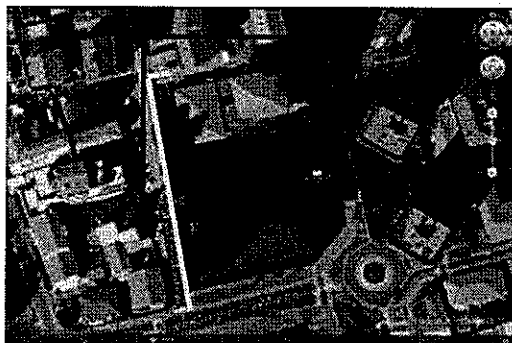


Esempio di organizzazione cantiere stradale di breve durata\_03

## INFORMAZIONI INERENTI SEDI SCOLASTICHE ED EDIFICI DI SERVIZIO

Si forniscono a seguire informazioni inerenti le sedi scolastiche ed edifici di servizio presenti negli elenchi delle aree di cantiere del presente appalto.

### Asilo nido C. Ghezzi\_ Via Tagliabue (tel. 02-61903350 - Sig.ra P. Celestini)



INGRESSO CARRABILE: da via N. Sauro  
PARCHEGGIO: possibilità di parcheggio mezzi in cortile interno  
GIORNI PREFERITI: tutti  
ORARI PREFERENZIALI: mattina presto (h.7.30); divieto di fare rumore tra le 13.30 e 15.30

### Plesso scolastico Marconi\_via Donizetti (tel. 02/6132812 - Dr. Berti)



REFERENTE SICUREZZA: Meraviglia/  
Gandolfi  
INGRESSO CARRABILE: da via Caveto e Donizetti  
PARCHEGGIO: possibilità di parcheggio mezzi su park esterno via Caveto o via Donizetti  
GIORNI PREFERITI: mart/giov/ven  
ORARI PREFERENZIALI: dopo le h.14.00

### Scuola Primaria FERMI\_p.zza Trento e Trieste (tel. 02/6132812 - Dr. Berti)



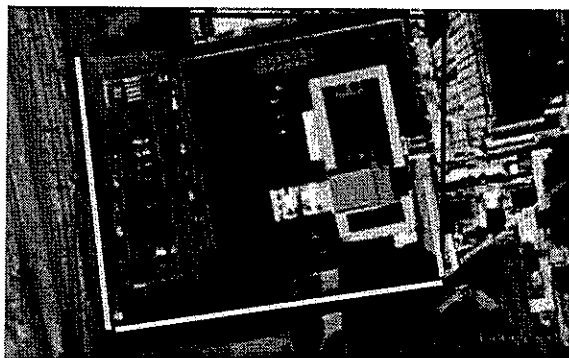
REFERENTE SICUREZZA: Recrosio/  
Cabria  
INGRESSO CARRABILE: da via Isonzo  
PARCHEGGIO: possibilità di parcheggio mezzi su cortile interno alla scuola  
GIORNI PREFERITI : tutti  
ORARI PREFERENZIALI: meglio dopo le h.16.30

**Scuola Materna Codazzi\_interno Parco Tirelli + Centro cottura (tel. 02/6132812 - Dr. Berti)**



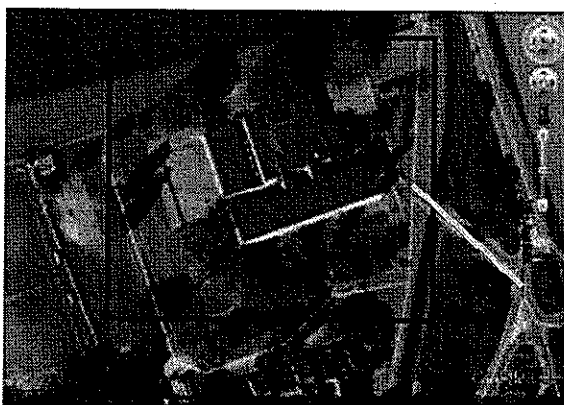
REFERENTE SICUREZZA: Jaconisi/  
Balice  
INGRESSO CARRABILE: da via Marconi  
attraverso il parco  
PARCHEGGIO: possibilità di  
parcheggio mezzi su park del vicino centro  
cottura  
GIORNI PREFERITI: lun/ven (previo  
accordo)  
ORARI PREFERENZIALI: divieto di fare  
rumore tra le 13.00 e 15.30

**Nido Giussani\_via Colombo sn (tel. 331/ 6589758 - Sig.ra Fedeli)**



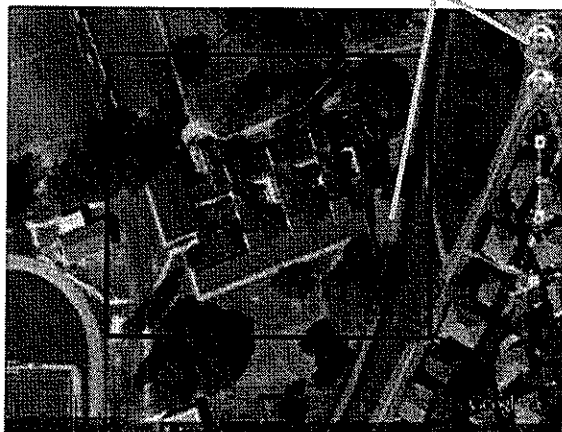
INGRESSO CARRABILE: da via Colombo  
PARCHEGGIO: possibilità di  
parcheggio mezzi su piccolo cortile interno o  
park esterno su via Colombo  
ORARI PREFERENZIALI: tutti i pomeriggi  
dopo h 15.00

**Scuola di 1° grado Zanelli\_P.zza Magnolie n.1 (tel. 02/6196097 - DSGA Sig.ra A.Monetta)**



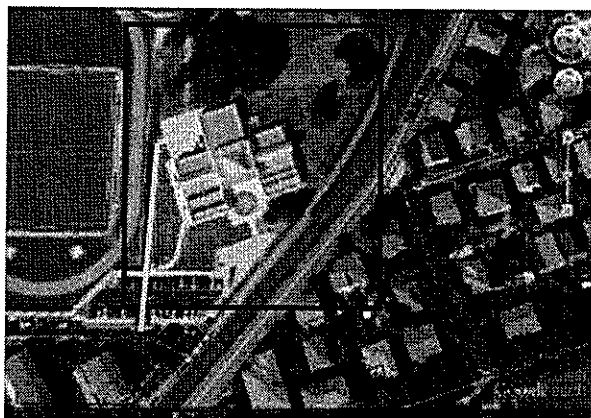
REFERENTE SICUREZZA: Sig,ra Caruso  
INGRESSO CARRABILE: n.1 principale da  
p.zza Magnolie e altri 2 carrabili da via  
Tuberose  
PARCHEGGIO: possibilità di  
parcheggio  
interno o esterno  
su via Tuberose  
GIORNI PREFERITI:  
ORARI PREFERENZIALI: lunedì-venerdì al  
termine attività  
scolastiche

**Scuola primaria Giovanni XXIII\_Viale Roma, 27 (tel. 02/6196097 - DSGA Sig.ra A.Monetta)**



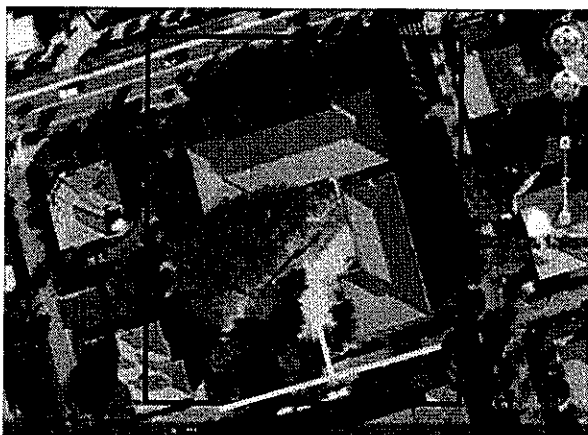
REFERENTE SICUREZZA: Sig.ra Rubera-  
Sig. Agnello  
INGRESSO CARRABILE: n.2 da via  
Tuberose  
PARCHEGGIO: possibilità di  
parcheggio interno o esterno su via Tuberose  
GIORNI PREFERITI:  
ORARI PREFERENZIALI: lunedì-venerdì al  
termine attività  
scolastiche

**Scuola Infanzia G.Bigatti\_Via Roma/Genziane (tel. 02/6196097 - DSGA Sig.ra A.Monetta)**



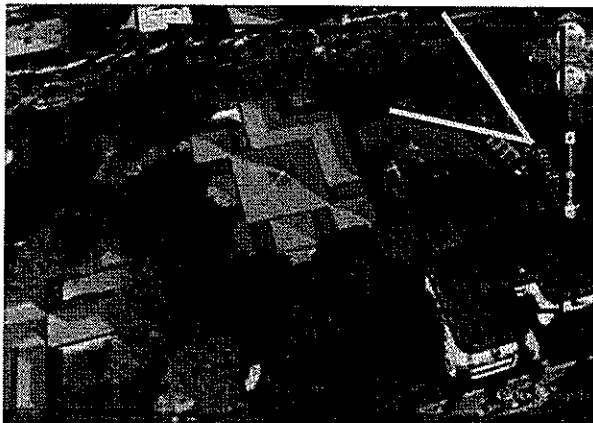
REFERENTE SICUREZZA: Sig.ra Grasso  
Macola-Vignali  
INGRESSO PEDONALE-CARRABILE:  
via Genziane/Roma  
INGRESSO CARRABILE: via Genziane  
PARCHEGGIO: possibilità di  
parcheggio interno su cortile posteriore o  
esterno su via Genziane  
GIORNI PREFERITI: tutti  
ORARI PREFERENZIALI: mattina con  
divieto di fare rumore tra le 13.00 e 15.30

**Scuola Elementare Buffoli\_Via Edera (tel. 02/6196097 - DSGA Sig.ra A.Monetta)**



REFERENTE SICUREZZA: Sig.ra  
Agostinello-  
Sig.ra Vecchies  
INGRESSO CARRABILE: da via Andreasi  
PARCHEGGIO: possibilità di  
parcheggio interno su cortile posteriore  
GIORNI PREFERITI:  
ORARI PREFERENZIALI: lunedì-venerdì al  
termine attività  
scolastiche

**Scuola Materna Montessori\_Via Brianza (tel. 02/6196097 - DSGA Sig.ra A.Monetta)**



REFERENTE SICUREZZA: Beccalli-  
Zabaglio  
INGRESSO CARRABILE: da via Brianza  
PARCHEGGIO: possibilità di  
parcheggio su via Brianza o interno su strada di  
accesso  
GIORNI PREFERITI: tutti  
ORARI PREFERENZIALI: pomeriggio con  
divieto di fare rumore tra le 13.00 e 15.30

**Asilo Nido Anna Frank\_Via Prealpi (tel. 02-61903350 - Sig.ra P. Celestini)**



INGRESSO CARRABILE: da via Prealpi  
PARCHEGGIO: possibilità di  
parcheggio esterno su via Prealpi o interno su  
strada di accesso  
GIORNI PREFERITI: tutti  
ORARI PREFERENZIALI: qualsiasi

L'Allegato n.01 richiama espressamente alcune ulteriori misure specifiche inerenti gli interventi da eseguirsi all'interno delle scuole



## STIMA DEI COSTI PER LA SICUREZZA

La liquidazione degli oneri della sicurezza è subordinata all'effettiva predisposizione delle misure di prevenzione e protezione, opere provvisorie previste dal presente documento di valutazione dei rischi.

Fatte salve le prerogative dell'ASL l'appaltante può verificare la corretta applicazione delle misure.

I costi per la sicurezza in cantiere, da non sottoporre a ribasso d'asta, possono essere suddivisi in due categorie:

1. oneri per l'adozione dei dispositivi di protezione individuale (DPI) e le remunerazioni del personale incaricato per controllo, promozione ed esecuzione delle procedure di sicurezza all'interno del cantiere (attività dei rappresentanti per la sicurezza, responsabile e addetti al servizio prevenzione e protezione e addetti al servizio prevenzione e protezione incendi, medico competente).
2. oneri per l'allestimento dei dispositivi di protezione collettiva e gestione delle interferenze, tra cui le opere provvisorie (transenne, segnaletiche, regolamentazione del traffico);

Esaminando le opere previste dall'appalto si desume che rischi di lavoro derivino in forma prevalente dalle singole lavorazioni e dalle caratteristiche territoriali degli ambiti di cantiere piuttosto che da ipotetiche interferenze e/o sovrapposizioni di fasi di lavoro.

Gli oneri inerenti gli approntamenti di cui al punto 1. sono già stati incorporati dai prezzi delle lavorazioni in appalto e la loro stima non è oggetto del presente DVRI

Si considerano a seguire gli oneri derivanti dall'adozione di procedure di protezione collettiva in relazione soprattutto alle possibili interferenze tra squadra operativa ed utenza. Questi oneri sono da intendersi come aggiuntivi rispetto all'ammontare dell'appalto.

### Stima Oneri connessi all'organizzazione dei cantieri per gestione interferenze

Gli oneri direttamente legati alle esigenze di sicurezza dovute all'insorgere di possibili interferenze tra operatori dell'impresa appaltatrice e personale e/o fruitori eventualmente presenti nelle aree di cantiere, delineate nei capitoli precedenti, sono inerenti l'organizzazione logistica del cantiere (eventuali cartellonistica, transenne, maestranze distolte dall'attività vera e propria per assumere funzione di regolamentazione del traffico) e vengono di seguito contabilizzati ipotizzando le durate temporali di esecuzione degli interventi in appalto.

Esaminando le lavorazioni previste e le caratteristiche dei singoli ambiti su cui si va ad operare, si ipotizza che i cantieri stradali possano interessare circa 60 giornate per ciascuna annualità del servizio.

### Oneri di organizzazione cantiere STRADALE

|   |  |
|---|--|
| Giornate ipotizzate di cantiere su strada:          | 60x2 = 120   |
| Costo mensile nolo cartelli di avviso + basamento * | euro 5,20/cad  |
| Costo mensile nolo coni di segnalazione *           | euro 5,30/cad  |
| Costo mensile transenna *                           | euro 1,70/cad  |
| Costo manodopera per gestione traffico              | euro 192,00/g per un impegno esclusivamente legato alla gestione del traffico pari a circa il 10% dell'orario lavorativo complessivo |

Ipotizzando l'esigenza per ciascuna squadra operativa impegnata su strada di esporre 10 cartelli indicatori, 15 coni segnaletici e demandare ad un elemento della squadra stessa il ruolo di temporaneo moviere, si deduce un costo complessivo legato a garantire la sicurezza del cantiere stradale pari a:

|                       |      |        |   |            |          |
|-----------------------|------|--------|---|------------|----------|
| Noli cartelli         | euro | 10     | x | 5,20x2x2   | 208,00   |
| Nolo coni segnalatori | euro | 15     | x | 5,30x2x2   | 318,00   |
| Transenna             | euro | 2      | x | 1,70x2x2   | 13,60    |
| Moviere               | euro | 192,00 | x | 10% x 60x2 | 2.304,00 |

**Totale parziale**

**2.843,60**

\* nei costi giornalieri del nolo sono previsti anche la distribuzione sull'area di cantiere a inizio lavori e la raccolta ed accatastamento su camion per trasporto a fine giornata

### Oneri di organizzazione cantiere IN AMBITO NON STRADALE

Giornate ipotizzate di cantiere in ambito NON STRADALE 120 x 2 = 240

|   |   |
|---|---|
| Costo mensile nolo cartelli di avviso * | euro 5,20/cad   |
| Costo mensile transenna *               | euro 1,70/cad   |
| Costo manodopera per gestione traffico  | euro 192,00/g per un impegno esclusivamente legato alla gestione del traffico pari a circa il 5% dell'orario lavorativo complessivo |

Ipotizzando l'esigenza per ciascuna squadra operativa impegnata in ambito segregato di esporre due cartelli indicatori dei lavori, due transenne e nessun cono segnaletico, nonché la necessità di esercitare un controllo generale dell'ambito di cantiere in modo che non si verifichino interferenze tra lavoratori e fruitori dell'ambito stesso (parchi e giardini/scuole). Si demanda ad un elemento della squadra stessa il ruolo di temporaneo moviere, si deduce un costo complessivo legato a garantire la sicurezza del cantiere pari a:

|                        |      |        |   |            |                 |
|------------------------|------|--------|---|------------|-----------------|
| Noli cartelli          | euro | 2      | x | 5,20x4x2   | 83,20           |
| Transenna              | euro | 2      | x | 1,70x4x2   | 27,20           |
| Moviere                | euro | 192,00 | x | 5% x 120x2 | 2.304,00        |
| <hr/>                  |      |        |   |            |                 |
| <b>Totale parziale</b> |      |        |   |            | <b>2.419,40</b> |

Nello specchio a seguire si riassumono gli oneri della sicurezza inerenti l'appalto in oggetto

|  |                 |
|--|-----------------|
| Oneri organizzazione attività di sicurezza cantieri stradali | 2.843,60        |
| Oneri di organizzazione cantieri non stradali                | 2.414,40        |
| <hr/>  |                 |
| <b>TOTALE COMPLESSIVO</b>                                    | <b>5.258,00</b> |

Gli importi relativi agli Oneri della sicurezza sono liquidati come esplicitato nell'art.18 del Capitolato d'appalto

**ALLEGATO 01** Informazioni e procedure per l'accesso agli edifici pubblici scolastici e per realizzare i servizi di manutenzione del verde nelle relative aree pertinenziali.  
**Manutenzione del verde pubblico - anni 2015-2017**

Si elencano, di seguito, le procedure da adottare per la realizzazione degli interventi sul verde (potature/abbattimenti inclusi) negli spazi pertinenziali delle scuole.

Si evidenzia in generale la necessità di realizzare le attività di manutenzione del verde nei momenti in cui non sono previsti utilizzi delle aree esterne da parte dell'utenza, e comunque dietro preavviso scritto trasmesso almeno due giorni prima - che in caso di interventi di potatura/abbattimento altofusto diventano almeno cinque giorni prima - alla direzione del plesso scolastico di riferimento con indicazione di data e orari previsti di intervento.

Gli interventi di potatura/abbattimento è meglio si svolgano in totale assenza di attività didattica; qualora ciò non fosse possibile, per cause di forza maggiore o per situazioni di particolare urgenza, l'accesso ai plessi dovrà essere concordato preventivamente con il Direttore di Esecuzione o in base a quanto di seguito disposto:

i servizi di manutenzione del verde nelle aree scolastiche verranno eseguiti negli orari stabiliti di volta in volta dalla D. E. , anche in ore serali e/o al termine delle attività scolastiche

Salvo diverse disposizioni concordate con la D.E., motivate da particolari esigenze di urgenza d'intervento o cause di forza maggiore, per gli interventi pertinenziali delle aree scolastiche valgono le seguenti disposizioni:

- evitare gli interventi durante le ore di lezione scolastiche o di riposo dei bambini - espressamente vietate - eccetto nel caso di benessere del dirigente scolastico;
- sarà necessario avvisare con anticipo il settore Tutela Ambientale e il plesso scolastico del giorno di intervento;

La D.E. potrà ordinare sospensioni e successive riprese nelle aree scolastiche, nonché l'intervento di operatori alle macchine ed operai a supporto della squadra tipo, senza che nessuna maggiorazione venga riconosciuta all'Appaltatore.

Una volta arrivati alle scuole, è necessario:

- informare la segreteria scolastica o il custode e il referente indicato, specificando la natura dell'intervento;
- il personale dell'Appaltatore accede alle aree pertinenziali degli edifici scolastici coordinandosi con gli addetti scolastici e chiedendo loro l'apertura di eventuali cancelli o passaggi;
- il personale dell'Appaltatore allestisce il cantiere con segnaletica e nastri per evitare l'avvicinarsi di persone estranee alle operazioni;
- il personale dell'Appaltatore preferisce per l'esecuzione degli interventi i macchinari a minor impatto acustico a sua disposizione, ponendo particolare attenzione inoltre a prevenire la proiezione, da parte degli utensili, di materiale contundente, specie verso l'edificio scolastico;
- a fine intervento il personale dell'Appaltatore o non tiene le chiavi dei plessi e comunica alla segreteria o al custode la fine dei lavori, raccomandando agli stessi di chiudere i cancelli.

Potranno essere richieste al Settore Tutela Ambientale informazioni di base a livello di festività e di orari delle attività didattiche dei vari edifici scolastici, nonché i referenti individuati dal relativo dirigente scolastico, per il coordinamento, qui definito.