

Datagraph

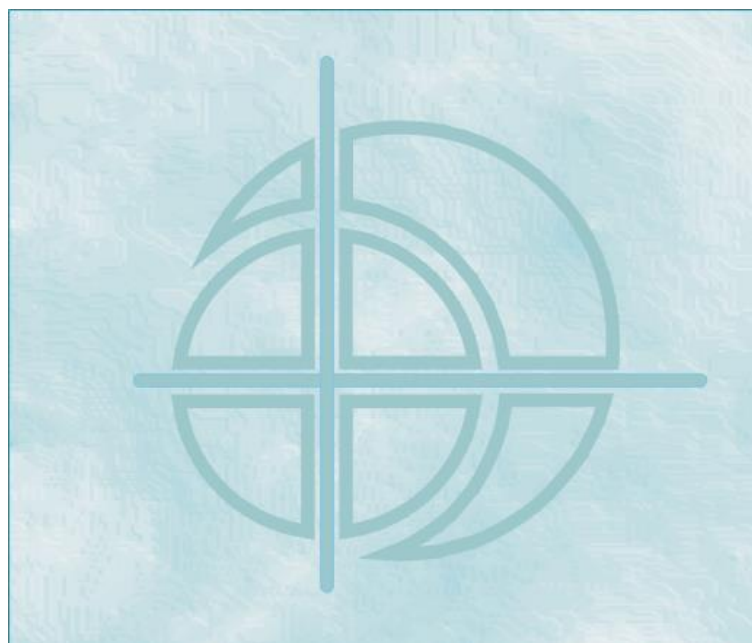


Capitale Sociale € 46.800,00 i.v.
CCIAA 176401 - P. IVA e C.F. 00695690362
Sede : Via Collegarola, 160 - 41100 MODENA
Tel. 059/379.811 Fax 059/379.800
Internet : www.datagraph.it e-mail : datagraph@datagraph.it



Uffici di Monteiasi : Via A. De Gasperi, 97 – 74020 MONTEIASI (TA)
Tel. 099/590.1300 Fax 099/590.1300

Datagraph Protocollo.Net e Fattura PA



Titolo del Documento:	Datagraph – Protocollo.Net e Fattura PA
Versione Prodotto:	6.8.0
Revisione Documento:	1.2
Redatto da:	Barbolini Rodolfo

Sommario

Sommario.....	2
Elenco Revisioni	2
Introduzione	3
Scelte Organizzative.....	3
Indirizzo PEC di fatturazione	3
Definizione uffici di fatturazione in IPA	3
Accettazione / Rifiuto delle Fatture	3
Scenari di integrazione	3
Protocollo e Contabilità Datagraph.....	4
Protocollo Datagraph e Contabilità a.f. senza gestione PEC	4
Protocollo Datagraph e Contabilità a.f. con gestione PEC	4
Protocollo Datagraph e Contabilità che non supporta FatturaPA.....	4
Contabilità Datagraph e Protocollo altro fornitore.....	5
Configurazione Protocollo.Net	5
Configurazione Account PEC	5
Mappatura Codici IPA con Unità Organizzative Pianta Organica.....	6
Configurazione specifica di Protocollo.Net.....	7
Appendice A: Integrazione con WD Contabilità	9
Gestione dell'accettazione o rifiuto della fattura	9

Elenco Revisioni

Vers.	Data	Modifiche
1.0	20/03/2015	Prima stesura
1.1	24/03/2015	Aggiunte le note per indicare la PEC nello scarico mail. Corretti errori di battitura
1.2	27/03/2015	Integrazioni pag 7 (Indirizzo SdI vs Account Invio)

Introduzione

Il presente documento ha lo scopo di aiutare l'ente nel valutare e definire alcune scelte organizzative per la corretta gestione della Fattura Elettronica (Fattura PA).

L'integrazione con il Sistema di Interscambio (SdI) può avvenire con 4 canali differenti: PEC, Webservice, FTP, Porte di Dominio. Attualmente Datagraph ha scelto di sviluppare l'integrazione solo tramite il canale PEC, in quanto presenta il vantaggio di essere uno strumento già conosciuto dall'utente e non richiede particolari configurazioni sistemistiche (come IP pubblico nel caso di Webservice, oppure problemi sulle porte FTP di alcune rete regionali).

Scelte Organizzative

Indirizzo PEC di fatturazione

Come prima attività l'ente dovrà comunicare sull'indice pubbliche amministrazioni l'indirizzo PEC di destinazione per l'ingresso delle fatture PA. Questo può corrispondere all'attuale indirizzo PEC istituzionale dell'ente, ma creare una nuova PEC dedicata a tale scopo permette sicuramente una gestione più ordinata; sarà infatti possibile visualizzare in modo separato i messaggi e le ricevute inerenti la fatturazione rispetto a tutto il resto delle comunicazioni e di distinguere anche ruoli e competenze su tali caselle.

Definizione uffici di fatturazione in IPA

Il secondo aspetto è legato agli uffici destinatari delle fatture che l'ente vuole identificare. Ad ogni ente è stato assegnato dall'IPA almeno un codice ufficio, che normalmente si tende ad identificare con l'ufficio di ragioneria. L'ente può decidere di definire e pubblicare sull'IPA tutti gli uffici che ritiene necessari indicare quali possibili destinatari di una fattura. In questo caso sarà necessario configurare nella Pianta Organica gestita dal Protocollo il "mapping" ovvero collegamento tra le UO esistenti ed i Codici IPA per la fatturazione

Definire più codici ufficio permetterà una assegnazione automatica sia della registrazione di Protocollo che della fattura all'interno del programma di contabilità.

Accettazione / Rifiuto delle Fatture

In base alle opzioni che mette a disposizione il programma di contabilità dovrebbe essere possibile definire quali attori si occupano dell'accettazione e registrazione fatture o dell'eventuale diniego. Per Contabilità Datagraph vedi Appendice A.

Scenari di integrazione

La normativa della Fattura PA specifica che essa deve essere protocollata e registrata nel Registro Unico Fatture, e comunque trattata nell'ambito della gestione economica: questo significa che le applicazioni coinvolte in tale gestione saranno sostanzialmente 2: il protocollo informatico dell'ente e l'applicazione di contabilità finanziaria.

The screenshot shows a software window titled "Inserimento/Modifica Pianta Organica". The main section is "Dati correnti del Nodo di Pianta Organica". It contains several fields: "Tipologia Nodo" (Unità Organizzativa), "Tipo di UO" (Unità Org.), "Descrizione" (UFFICIO RAGIONERIA), "Codice UO" (UORAG), "Appartenza alla PO" (GIURIDICA), and "Codice Fattura PA" (QWERTY, highlighted with a red box). Below these are sections for "Competenze", "Responsabilità", and "Eventuale Indirizzo". At the bottom, there are fields for "Data Inizio" (26/05/2005) and "Data Fine" (31/12/2999), and a "Recapiti" section with fields for "N. Telefono", "N. FAX", "E-mail" (giorgio.passerni@datagraph.it), and "URL sito di Settore / Servizio". Buttons for "Modifica", "Salva", and "Esci" are visible.

Sono possibili quindi svariati scenari di integrazione che permettono la gestione del flusso a seconda dei fornitori di queste 2 applicazioni:

Protocollo e Contabilità Datagraph

- La fattura viene scaricata dalla gestione della PEC e protocollata (manualmente o automaticamente);
- La fattura viene inoltrata automaticamente alla Contabilità e compare nel Monitor di Gestione delle Fatture PA (visibile agli operatori secondo le opzioni in Appendice A)
- L'utente incaricato accetta e registra la fattura o procede al suo rifiuto
- Contestualmente viene inoltrato l'Esito Committente al Protocollo il quale l'associa alla registrazione di protocollo in ingresso relativo alla fattura e lo inoltra mediante Pec al Sistema di Interscambio. La registrazione di protocollo è marcata come "accettata".

Protocollo Datagraph e Contabilità altri fornitori senza gestione PEC

In questo scenario si prevede che il programma di contabilità terze parti possieda quanto meno la possibilità di importare automaticamente o su richiesta il file XML della fattura.

- La fattura viene scaricata dalla gestione del PEC e protocollata (manualmente o automaticamente);
- La fattura viene salvata su una cartella di rete specificata da cui la Contabilità terze parti dovrebbe importarla automaticamente o con uno specifico comando nella propria gestione.

Se l'applicazione Contabilità può generare gli Esiti Committente e salvarli su File:

- L'utente incaricato accetta e registra la fattura o procede al suo rifiuto: l'applicazione terze parti dovrebbe produrre l'Esito Committente e salvarlo in una specifica cartella di rete.
- Il Protocollo importa automaticamente l'Esito Committente dalla cartella specificata, identifica la registrazione di protocollo in ingresso relativo alla fattura, a cui lo associa e lo inoltra mediante Pec al Sistema di Interscambio. La registrazione di protocollo è marcata come "accettata".

Nel caso in cui l'applicazione contabilità terze parti, NON gestisca gli Esiti

- L'operatore accedendo al Protocollo, sulla registrazione della fattura, nella scheda di gestione "comunicazioni digitali" può procedere con l'invio "manuale" degli Esiti Committente.

Protocollo Datagraph e Contabilità altri fornitori con gestione PEC

In questo scenario è il programma di contabilità che si prende in carico la gestione della casella PEC, che in tal caso deve essere obbligatoriamente una casella dedicata:

- La fattura viene scaricata dalla gestione del PEC della contabilità.
- L'applicazione di Contabilità terze parti invoca il Servizio Web di Protocollazione (esposto da Protocollo.Net come componente aggiuntivo) e protocolla la Fattura.
- La contabilità terze parti gestisce a suo modo la fattura e provvede all'invio degli Esiti Committente

Protocollo Datagraph e Contabilità che non supporta FatturaPA

In questo scenario si ipotizza che il programma di contabilità non gestisca in alcun modo la Fattura PA e che quindi si debba procedere ad una gestione manuale della stessa o con il supporto di programmi plug-in costruiti ad hoc.

- La fattura viene scaricata dalla gestione della PEC e protocollata (manualmente o automaticamente);

Scenario A – Gestione Manuale

- L'operatore tramite la presa in carico del protocollo accede all'anteprima a video della fattura e ne recupera i dati fiscali di interesse, compilando manualmente il proprio programma di contabilità

Scenario B – integrazione con plug-in sviluppato ad-hoc

- Il protocollo ha la possibilità durante la protocollazione della fattura di esportarla su file e di avviare l'esecuzione di un programma terze parti (ad esempio un programmino che elabora la fattura e popola i dati della contabilità)

In entrambi i casi gli Esiti Committente potranno essere gestiti su richiesta dell'operatore nel programma di protocollo:

- L'operatore accedendo al Protocollo, sulla registrazione della fattura, nella scheda di gestione "comunicazioni digitali" può procedere con l'invio "manuale" degli Esiti Committente.

Contabilità Datagraph e Protocollo altro fornitore

Riportiamo per completezza lo scenario in cui la contabilità presente sia quella Datagraph ma il protocollo sia di terze parti.

- L'ente riceve la PEC sul proprio sistema di protocollo e tramite un eventuale automatismo o manualmente ad opera dell'operatore, salva il file della fattura xml e relativo file di metadati in una determinata cartella di rete
- L'applicazione di contabilità importa automaticamente il file e lo mostra nel monitor di gestione delle Fatture PA. Tramite tale gestione l'operatore (di contabilità o dell'ufficio interessato) può accettare la fattura e procedere alla registrazione oppure rifiutarla
- In entrambi i casi viene generata una ricevuta di Esisto Committente che sarà salvata in una specifica cartella di rete.
- Il programma di protocollo potrà, tramite un eventuale automatismo o manualmente con l'intervento dell'operatore, inviare gli Esiti al Sistema di Interscambio mediante PEC.

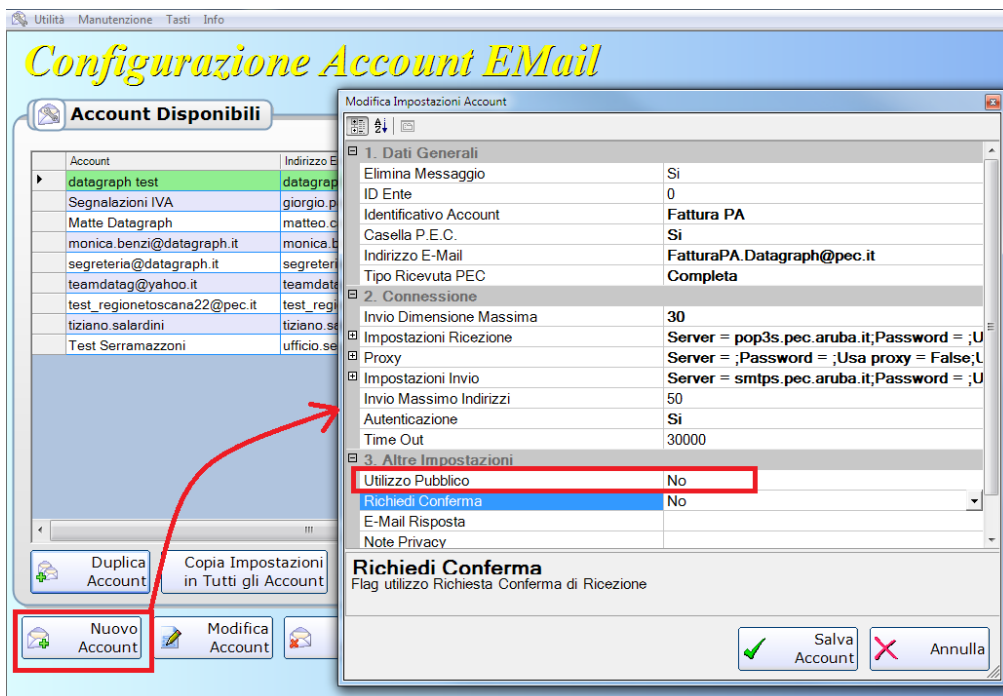
Configurazione Protocollo.Net

Per predisporre il sistema di Protocollo.Net alla corretta ricezione occorre effettuare alcune semplici configurazioni; alcune saranno opzionali in base alle scelte effettuate, ma sono tuttavia riportate per completezza.

Configurazione Account PEC

Questa configurazione è richiesta nel caso in cui l'ente abbia deciso di attivare una specifica casella PEC per la gestione delle fatture:

- dalla schermata iniziale accedere ad ARCHIVI DI APPOGGIO → CASELLE E-MAIL.
- fare click sul pulsante NUOVO ACCOUNT (se si possiede già un account dello stesso gestore è possibile utilizzare DUPLICA ACCOUNT)
- Oltre a tutti i dati tecnici per l'account (Server, porta, credenziali, indirizzo, ecc...) impostare il parametro USO PUBBLICO a FALSO in modo che tale account non sia elencato tra quelli utilizzabili.



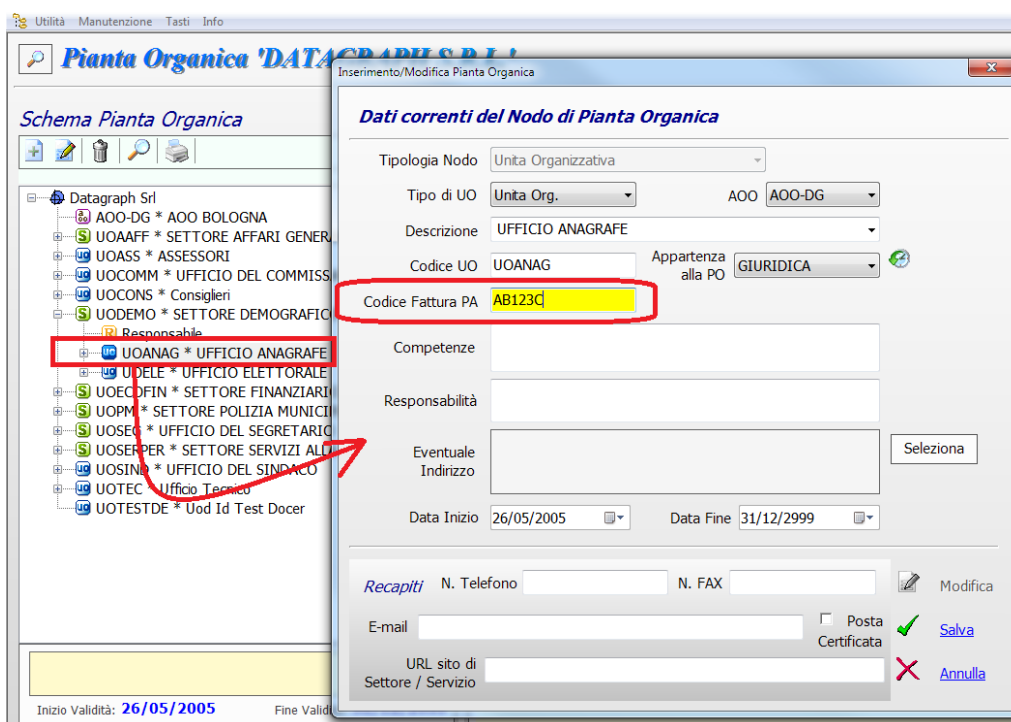
Occorre inoltre indicare al programma Protocollo.Net che tale account PEC è da includere tra quelli da cui scaricare i messaggi nella gestione "Protocolla e-Mail in Arrivo". Per fare questo accedere al menu Manutenzione → Record di Controllo → Scheda "Sicurezza/E-mail" → nella sezione "Impostazioni relative alla gestione Messaggi" → fare click sul pulsante "+" per aggiungere la PEC alla voce "Elenco e-mail valide per la verifica"

Mappatura Codici IPA con Unità Organizzative Pianta Organica

Nel caso l'ente abbia deciso di definire più codice ufficio di destinazione all'interno dell'Indice Pubbliche Amministrazioni sarà necessario andare a mappare, ovvero collegare, tali codici con le Unità Organizzative definite nella Pianta Organica dell'ente.

Dalla schermata iniziale accedere ad ARCHIVI DI APPOGGIO → PIANTA ORGANICA

Per ogni Unità Organizzativa interessata, selezionarla dalla struttura ad albero, richiamare la finestra delle proprietà (click tasto destro → Proprietà), e valorizzare l'apposito campo "Codice Fattura PA"



Nel caso sia installata la Contabilità Datagraph, la configurazione di Mapping andrà eseguita anche nell'apposito archivio di configurazione "Responsabili di Procedimento"

Configurazione specifica di Protocollo.Net

Dal menu Manutenzione → Record di Controllo → Scheda "Sicurezza/E-mail" → pulsante in basso a destra (logo FATT PA) si accede alla finestra di configurazione dei parametri:

Configurazioni Specifiche relative alla gestione della Fattura PA

e-mail SdI: sdi01@pec.it

Account invio Ricevute: datagraph-test@pec.it

Tipo Doc.: FATTURA PA Formato Doc.: PEC

Classificazione e/o Fascicolo: Tit.4 Clas.4 Sottocl.0 Fasc.Num. 1 Anno 2009

Identifica Consegdatari: Manuale Automatico Fisso (UO/Lista dist.)

Codice UO o Lista Distrib.: F6 per UO o F7 per Lista Distr.

Protocolla Automaticamente i Messaggi durante il download

Invia FatturePA al programma Contabilita Datagraph

Escludi dal Monitor Assegnazioni le FatturePA

Percorso Export Fatt.: C:\Temp

Esporta anche le ricevute di Esisto Committente inviate manualmente

Percorso Importaz Ric.: C:\Temp\EC

Programma Custom

E' possibile Indicare sulla riga di comando @fattura. In esecuzione verrà sostituito con il percorso completo fattura.xml

OK

E-mail Sdi: Indirizzo e-mail di destinazione del Sistema di Interscambio, a cui inviare i messaggi di Esito Committente (se lasciato vuoto sarà configurato automaticamente alla ricezione della prima Fattura PA)

Account Invio Ricevute: identifica l'account PEC dell'ente, ovvero l'indirizzo mittente, da utilizzare per recapitare i messaggi di Esito Committente. Da configurare se l'ente ha un account specifico per la gestione fatture, altrimenti sarà usato quello di default.

Tipo Doc: E' il tipo documento che verrà attribuito alla registrazione di protocollo. Si consiglia di creare una tipologia ad-hoc che permetterà specifiche ricerche / statistiche ed eventualmente l'esclusione dal monitor di assegnazione.

Formato Doc: formato da impostare nella registrazione

Classificazione/Fascicolo: E' possibile specificare un fascicolo primario predefinito (tipicamente un fascicolo annuale) in cui si desidera sia fascicolata automaticamente la registrazione di protocollo della fattura

Identifica Consegnatari: E' la modalità di assegnazione dei consegnatari per la registrazione:

Manuale: i consegnatari saranno specificati manualmente ad ogni registrazione.

Automatico: viene letto il codice ufficio IPA dalla fattura ed in base al mapping effettuato in pianta organica viene identificata la UO di destinazione. L'assegnazione avviene poi in base alle configurazioni del protocollo (solo responsabile della UO o tutti i soggetti quali incaricati)

Fisso: è possibile indicare una determinata UO oppure una "Lista di Distribuzione" composta ad-hoc per lo smistamento della fattura. In tal caso sarà ignorato il codice ufficio IPA presente nella fattura. In tal caso occorre valorizzare il successivo campo **Codice UO o Lista Distribuzione**

Protocolla Automaticamente: se attiva tale opzione, durante una sessione di scarico della casella PEC (click dell'operatore sul pulsante Scarica della finestra "E-mail in Arrivo") i messaggi PEC riconosciuti come Fattura PA verranno protocollati automaticamente senza nessun input da parte dell'utente; al termine sarà notificato all'operatore quante Fatture sono state protocollate automaticamente.

Nota: è incompatibile con l'opzione *Identifica Consegnatari: Manuale*.

Invia Fatture a programma Contabilità Datagraph: attiva l'automatismo che carica la fattura nel monitor di controllo delle fatture in arrivo.

Escludi da Monitor: questa opzione, utile in particolare per chi ha la contabilità Datagraph, esclude dal monitor delle assegnazioni le registrazioni marcate con il tipo documento precedentemente specificato; in quanto le registrazioni di protocollo saranno marcate come "accettate" automaticamente quando l'operatore di contabilità provvedere ad elaborare le relative fatture dal monitor.

Percorso Esportazione Fatture: utile per chi non possiede la contabilità Datagraph. Se valorizzata, durante la fase di protocollazione, i file XML delle fatture ed il relativo file di metadati vengono salvati nella cartella indicata. Oltre ai 2 file XML per ogni fattura sarà generato un file di testo denominato con lo stesso nome fattura ed estensione .PROT contenente le informazioni di protocollo nel formato

ANNO|NUMERO|DATA PROT (yyyy-MM-dd) |DATA ARRIVO (yyyy-MM-dd)

Percorso Importazione Esiti Committente: utile per chi non possiede la contabilità Datagraph. Se valorizzata, all'inizio di una sessione di scarico mail in arrivo, la cartella sarà controllata e se presenti dei file xml di esito committente generati da un'altra applicazione, tali file saranno presi in carico, ricongiunti alla registrazione di protocollo ed inoltrati al Sistema di Interscambio.

Programma Custom: permette di specificare il percorso completo di un programma eseguibile (*.exe) da avviare ad ogni fattura che viene protocollata. Questo può essere utile per chi non possiede la contabilità Datagraph e necessita dell'avvio di un programma terzo per automatizzare l'importazione fatture in contabilità. E' altresì possibile specificare nella riga di comando la parola chiave @fattura, in tal caso verrà passato il nome del file della fattura XML come parametro di avvio del programma specifico.

Es: C:\Contabilita\programma.exe C:\Fatture\CF1234678_001.xml

Appendice A: Integrazione con WD Contabilità

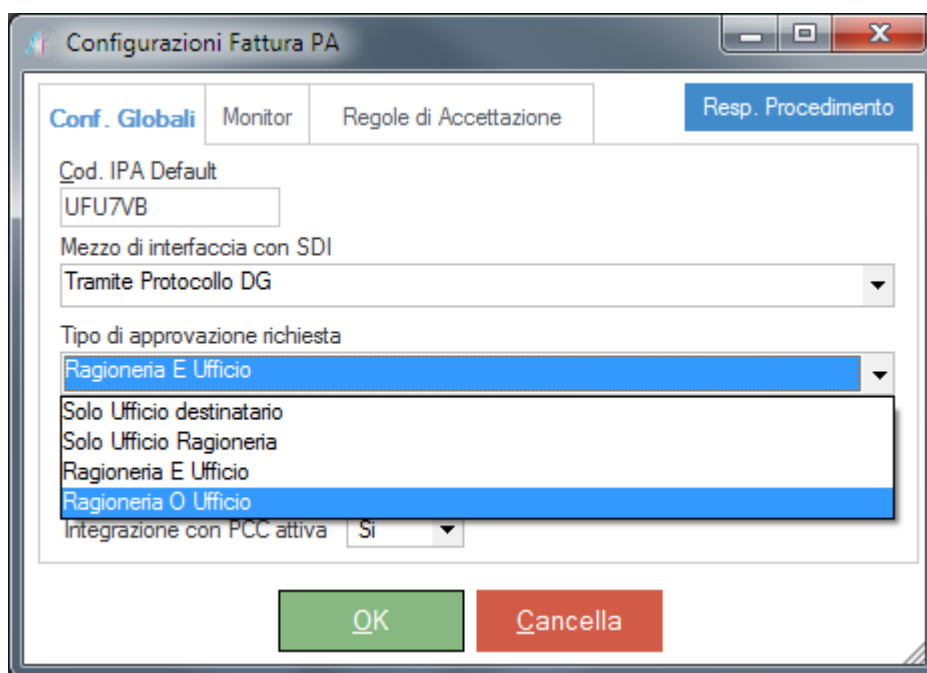
Gestione dell'accettazione o rifiuto della fattura

Nel caso l'ente utilizzi il programma di contabilità Datagraph, occorre effettuare un'ulteriore scelta organizzativa: ovvero chi gestisce l'accettazione o rifiuto delle fatture dal monitor delle fatture.

E' possibile scegliere che tutte le fatture siano trattate da:

- Solo ufficio contabilità
- Solo ufficio destinatario della fattura
- Da entrambi gli uffici, ma è sufficiente che sia trattata da uno dei due: il primo soggetto che tratta la fattura la rimuove dal monitor
- Da entrambi gli uffici congiuntamente: la fattura per essere registrata deve avere l'approvazione sia dell'ufficio di contabilità che quello di gestione. In questo contesto un singolo rifiuto prevale sull'eventuale accettazione dell'altro soggetto. Inoltre in questo scenario è possibile indicare che l'operazione di "Elaborazione" (che esegue l'invio dell'esito Committente e l'eventuale Registrazione della fattura nel registro) possa essere eseguito solo dall'ufficio contabilità.

Le impostazioni specifiche sono accessibili dal Menu Impostazioni → Parametri Fattura PA



Oltre alla modalità di accettazione/rifiuto, il dialogo di configurazione permette di:

- specificare se è attiva l'integrazione con il protocollo Datagraph per l'invio automatico degli Esisti Committente
- indicare se si desidera attivare la regola per cui le fatture che non presentano il Codice Impegno (o questo è incongruente) vengono automaticamente marcate come "Da Rifiutare" con il relativo motivo nel campo Note. Sarà facoltà dell'operatore accettare ugualmente la fattura.